

## Stedelijkheid voor het Stadionplein

Noordblok Stadionplein in Amsterdam door Dam & Partners Architecten

*Met een gestapeld programma versterkt het Noordblok Stadionplein de stedelijkheid rond het Olympisch Stadion. Binnen een compact volume biedt het plaats aan een parkeergarage, supermarkt, winkels, horeca en daarboven honderd appartementen die een binnentuin delen. Volgens Jaap Evert Abrahamse sluit het gebouw aan op de kwaliteiten binnen Plan Zuid, maar steekt er op sommige punten ook in positieve zin bij af.*

Ondanks zijn naam, die veel meer deed vermoeden, en zijn ligging bij het Olympisch Stadion op een van de belangrijkste toegangswegen naar Amsterdam-Zuid, was het Stadionplein tot voor kort niet meer dan een parkeerplaats. Aanvankelijk was het een verbreding in de Amstelveenseweg tussen de twee stadions die werden gebruikt voor de Olympische Spelen van 1928. Na de Spelen werd de eerste (zuidelijke) Citroëngarage gebouwd, net als het Olympisch Stadion van de hand van architect Jan Wils. Het Olympisch Stadion werd in 1937 uitgebreid met een tweede ring. In 1958 volgde een tweede Citroëngarage, ook weer ontworpen door Wils. In de jaren 1930 werd de Stadionbuurt gebouwd; het Stadionplein bleef over als lege ruimte.

Midden in Amsterdam lag een enorme plak asfalt met parkeerplaatsen, ook gebruikt als opstapleek voor touringcars, met de vrijstaande F&O als iconisch middeelpunt. Al vanaf de jaren tachtig zijn plannen gemaakt voor de omgeving van het stadion en het plein – waarbij aanvankelijk werd uitgegaan van sloop van het Olympisch Stadion. Uiteindelijk werd de tweede ring gesloopt om het stadion weer in zijn oorspronkelijke toestand terug te brengen. De beide Citroëngebouwen zijn net als het stadion op de monumentenlijst geplaatst en worden op dit moment herbestemd. Na tientallen jaren getouwtrek – waarbij gemeentelijke plannen naar lokale traditie beantwoord werden met tegenplannen van buurtgroepen – werd uiteindelijk besloten tot de bouw van twee nieuwe blokken. Het zuidelijke blok is ontworpen door Kollhoff Architecten, het noordelijke blok door Dam & Partners Architecten. De beide nieuwe blokken sluiten aan op de woonblokken aan weerszijden van de Van Tuyl van Serooskerkenweg. De overblijvende pleinruimte sluit aan op de zich naar het oosten steeds versmallende Van Tuyl van Serooskerkenweg en vormt daarmee een ruimtelijke eenheid, doordat het plein is vrijgemaakt van autoverkeer. Dit leidde tot een versterking van de monumentale as die wordt afgesloten door de iets excentrisch gelegen Marathontoren. Op het plein zijn twee kassagebouwjes, die daar voor de Olympische Spelen stonden, gereconstrueerd naar het oorspronkelijke ontwerp van Jan Wils. Het Noordblok bestaat uit twee ondergrondse parkeeriagen voor publiek en bewoners, deels gelegen onder het plein, een grote ondergrondse supermarkt, winkels, horeca en ruimte voor maatschappelijke doeleinden op de begane grond, met daarboven honderd huurappartementen, waarvan zeventig vrije sector en dertig sociale huur. Op het dak van de supermarkt ligt, volgens de traditie in Berlagas Plan Zuid, een collectieve binnentuin. De appartementen hebben een gezamenlijke entree aan de westzijde. Deze entree

heeft een uitgesproken monumentaal karakter – en steekt daardoor sterk in positieve zin af bij wat in de Amsterdamse woningbouw gebruikelijk is. Op verzoek van de bewoners van het oostelijk ervan gelegen woonblok heeft de nieuwbouw een U-vormige opzet gekregen; aan de open oostzijde is het karakter van het blok benadrukt door aan de bovenzijde een verbinding te creëren. Verder heeft het een gesloten plint rondom, met daarin winkels, horeca en andere openbare functies. Alle logistiek zit aan de noordkant, waar zich de ingang tot de parkeerga-

ges en het inpandig gelegen truckdock bevindt. De technische ruimten liggen naast die ingangen, haaks op gevel, om de doorlopende plint zo weinig mogelijk te verstoren. Op de noordwesthoek zit de ingang van de supermarkt, in een dubbelhoge ruimte met een 'tapis roulant' naar de eerste ondergrondse bouwlaag. De F&O is teruggekomen in de noordoostelijke hoek van de nieuwbouw. De plint is vijf meter hoog en heeft daardoor een aangenaam stedelijk karakter. De plint en de gevels vormen een eenheid door het aanbrengen van een bakstenen gridvormig skelet

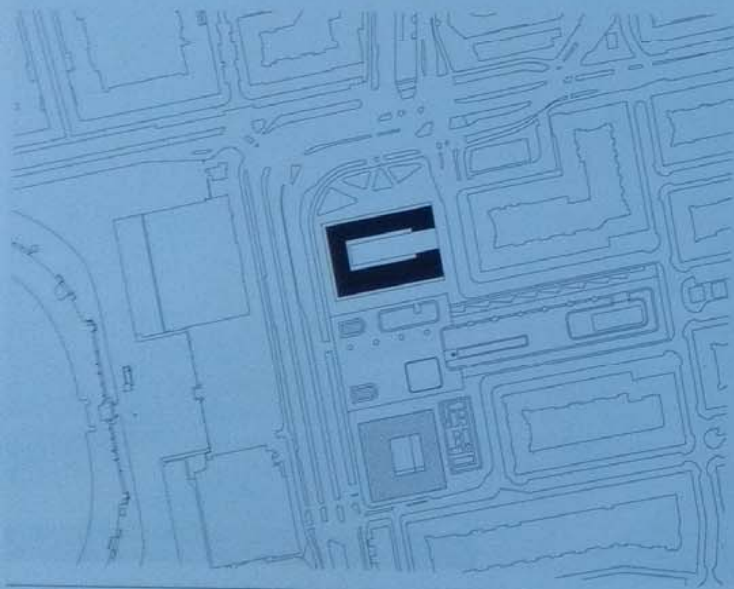
over de gehele buitenkant van het blok. Dat skelet is aan de bovenzijde open en loopt getrapd naar binnen, waardoor het Noordblok daar een zekere lichtheid krijgt die de hoogte wat verzacht en de aansluiting bij de wat lagere oudere woonblokken versterkt. De verschillende winkels zijn optimaal ingepast door de integratie van de puien in de doorlopende plint en door het hanteren van een strak reclameregime, waarbij de reclame deels meeontworpen is met het gebouw. Zo werd een forse hoeveelheid winkelruimte toegevoegd; dat kon op deze plek omdat er de laatste

## Tekst

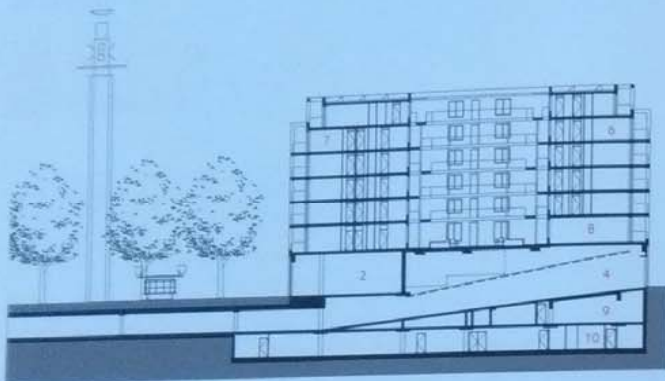
Jaap Evert Abrahamse

## Beeld

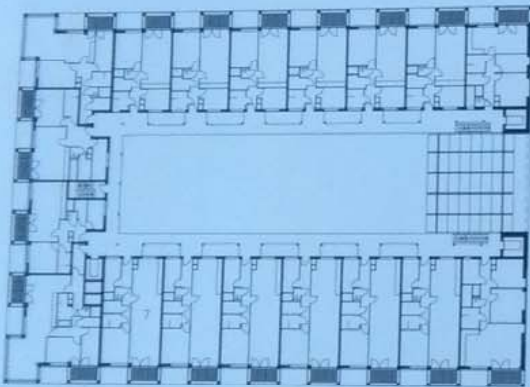
Luzik Kramer



Ruime balkons bepalen het gevelbeeld.

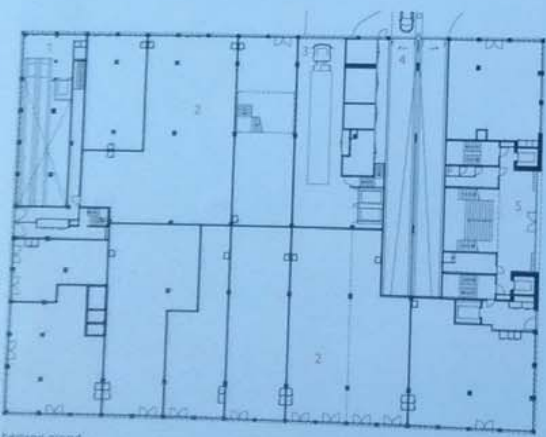


douarsnede



- 1 entree supermarkt
- 2 retail- en horeca-ruimten
- 3 inpandige expeditie
- 4 inrit parkeergarage
- 5 entree appartementen
- 6 appartement sociale huur
- 7 appartement vrije sector
- 8 maatschappelijke ruimte
- 9 supermarkt
- 10 parkeergarage en bergingen

tweede verdieping



begane grond

Zuidblok Kollhoff Architecten

Tegenover het Noordblok staat het Zuidblok Stadionplein met onder andere een hotel en culinair centrum. Het opvallende overstek is opgenomen in het stedenbouwkundig plan, waaraan een ontwerp van OMA ten grondslag ligt.



Houtachtige materialen geven de collectieve binnentuin een warm karakter.



### Citroëngarages

De Citroëngarages aan weerszijden van het Stadionplein vallen op door hun witte gevels. Beide gebouwen worden getransformeerd tot verzamelgebouw voor winkels, retail en horeca. Het zuidelijke gebouw naar ontwerp van Bierman Henket architecten, het noordelijke naar ontwerp van Rijnboutt. Foto Vincent Steenberg



De plint is afgewerkt met natuursteen in eenzelfde kleur als het metselwerk.

**Projectarchitecten** Diederik Dam, Haakon Brouwer

**Medewerkers** Ramon Aker, Mathieu van Ek, Jessica Jong, Medard Jordan, Gerard Maas, Dennis Meis, Ana Ortega, Angela Pozzoa Pina, Carmen Rodriguez Rodriguez, Paul Schillemans, Joost van der Schoot

**Adviseur constructie** Van Rossum raadgevende ingenieurs, Amsterdam

**Adviseur installaties** HE adviseurs, Rotterdam

**Adviseur bouwfysica** DGMR, Den Haag

**Bouwbegeleiding en toezicht** DBA, Heemskerk

**Adviseur akoestiek** DGMR, Den Haag

**Aannemer** M.J. de Nijs en Zonen, Warmtenhuizen

**Bruto vloeroppervlakte** 23.195 m<sup>2</sup>

**Netto vloeroppervlakte** 8.228 m<sup>2</sup> woningen / 4240 m<sup>2</sup>

commercieel en maatschappelijk

**Programma** honderd woningen, retail, horeca, maatschappelijke voorzieningen, parkeergarage, bergingen

**Ontwerp** Dam & Partners Architecten, Amsterdam

**VO** juni 2013 **DO** december 2013 **Oplevering** juni/juli 2016

jaren een groot aantal woningen is bijgebouwd. De appartementen hebben twee hoofdtypen, een kleinere (zeventig vierkante meter) aan de noordzijde en een grotere (negentig vierkante meter) aan de zuidzijde van het blok. Alle appartementen hebben zowel aan de voorzijde als aan de achterzijde een balkon. De blokmaat is nogal krap, waardoor de binnenuimte een kritische maat kreeg. Net als in het oude deel van Plan Zuid wordt dit binnenterrein bepaald door aaneengesloten reeksen balkons. In de traditionele blokken in Zuid is meestal weinig tot geen aandacht voor de binnenzijde, met als gevolg meestal een nogal armoedige uitstraling. Dat kon dit blok niet hebben, juist door de krappe maat van het binnenterrein. Daarom werden de balkons deels losgemaakt van de binnengevel en werd veel aandacht besteed aan het ontwerp en het materiaalgebruik van gevels, trappen en de inrichting van de binnentuin. Galerijen werden deels losgemaakt

om meer licht op het binnenterrein te krijgen en er werd gekozen voor houtachtig materiaal. Voor de buitengevels is gekozen voor een lichte, iets gemeleerde baksteen, die het midden houdt tussen de woonblokken in de Stadionbuurt en de gebouwen rond het Olympisch Stadion. Zo werd een nieuw stedelijk blok toegevoegd dat in zijn vormgeving, materiaalgebruik en kleur de overgang vormt tussen de woonblokken langs de Van Tuzyl van Serooskerkenweg en het ensemble van Citroëngarages en Olympisch Stadion. Dat blok bevat nieuwe elementen, zoals grootschalige detailhandel en parkeergarages, maar voegt zich door de architectuur, zijn woningbouwprogramma en de vanzelfsprekende invulling van de plint met stedelijke functies naadloos in het grotere geheel.

**Opdrachtgever** Bouwinvest, Amsterdam

**Ontwerp** Dam & Partners Architecten, Amsterdam



Boven de monumentale entree naar de woningen opent het blok naar de stad.